

# Tutoriel Panier de Pâques avec Mouton Rotatif

D'après les ateliers de Sandra — par Sandra Christel, démonstratrice Stampin'Up!

ATELIER PRATIQUE

NIVEAU DÉBUTANT



# Matériel nécessaire

Avant de commencer, rassemblez tout ce qu'il vous faut. Bonne nouvelle : ce projet ne nécessite pas beaucoup de matériel !



## Papier cartonné

2 feuilles de papier cartonné (ex. Pétunia Pétilant). Dimensions : **27,5 cm × 17,5 cm** chacune.



## Papier design

Collection au choix (ex. Promenade du Littoral). Prévoir des découpes pour habiller les faces.



## Aimants & fixation

4 aimants, double face, colle , perforatrice angles ronds, plioir.



## Systèmes rotatifs

Petits systèmes rotatifs de **1 cm** (préférez les petits aux grands, moins lourds) pour la tête du mouton.

# Les dimensions clés — à garder sous la main

Voici un récapitulatif de toutes les dimensions dont vous aurez besoin pour réaliser ce panier. Je vous conseille de les noter avant de commencer !

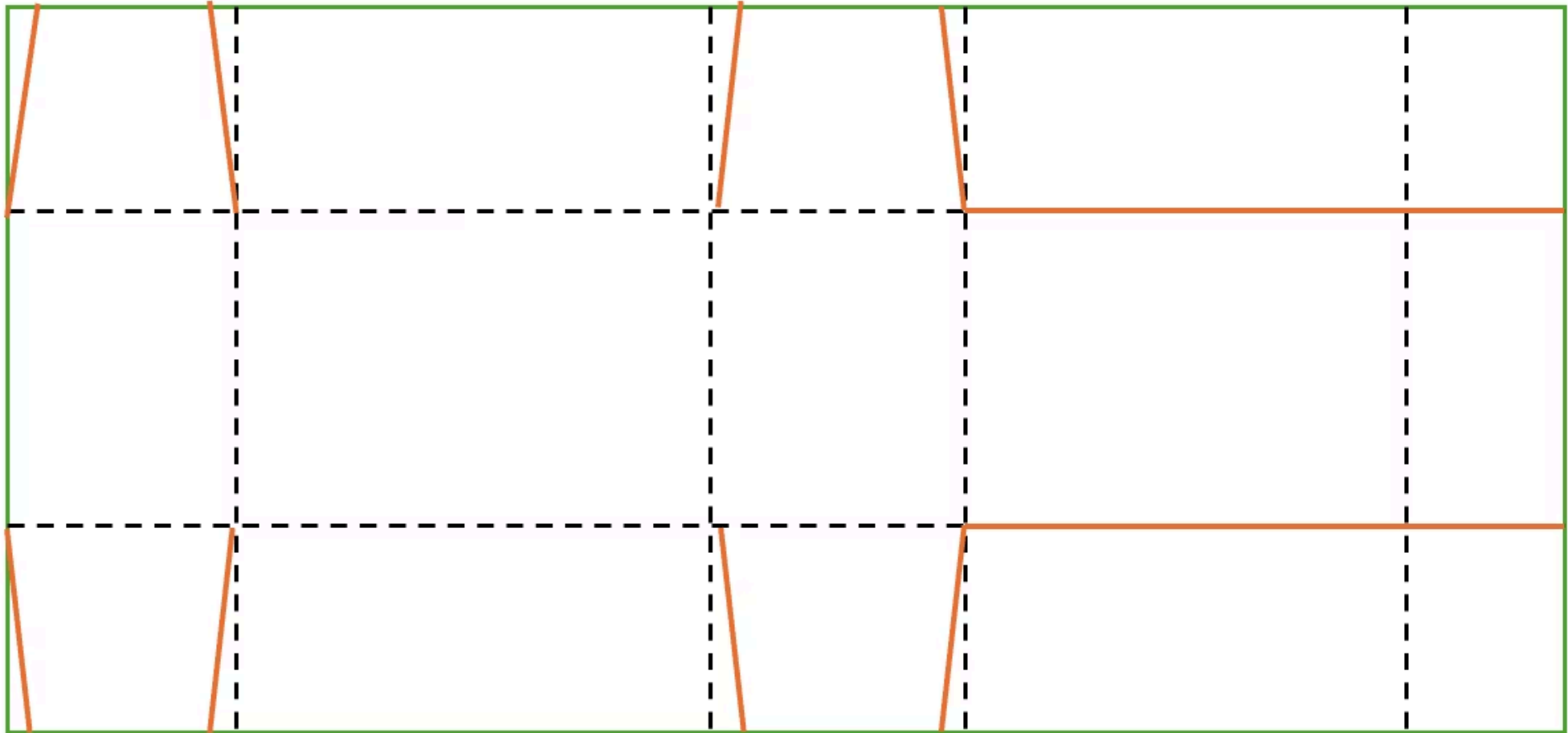
## Boîte principale (× 2)

- Feuille de départ : **27,5 cm × 17,5 cm**
- Plis dans les 17,5 cm : à **5 cm** et à **12,5 cm**
- Plis dans les 27,5 cm : à **5 cm**, **12,5 cm**, **17,5 cm** et **25 cm**
- Bande de couvercle : **3 cm** de large

## Habillage & décoration

- Côtés : **4,5 × 7 cm** également
- Les couvercles : **7 × 7 cm**
- Petites bandes avant : **2 × 7 cm** (× 2)
- Hanse du panier **29,7 cm × 3,5 cm**
- Bande hanse du panier : **29,4 cm × 3 cm** (papier design)

# Étape 1 – Préparer et plier la boîte



Commencez par couper vos deux feuilles de papier cartonné aux bonnes dimensions. Marquez ensuite tous vos plis au plioir — **n'oubliez pas de replier les petits bourrelets vers l'intérieur** pour un rendu propre. Sur les bords où vous n'avez que 2 cm, découpez les côtés pour créer les languettes du couvercle et bisotez les angles pour y glisser les languettes. Répétez l'opération pour les deux boîtes.

## Étape 2 – Poser les aimants

C'est une étape toute simple mais essentielle pour que votre panier se ferme joliment ! Prenez deux aimants et fixez-en un **assez haut sur le retour de chaque boîte** à l'aide d'un Gluedot. Positionnez-les bien en correspondance l'un par rapport à l'autre pour qu'ils s'attirent correctement.

### Aimant n°1

Collé sur la première boîte, côté retour, bien en haut. Recouvrez ensuite d'un petit morceau de papier design pour cacher le métal – c'est bien plus joli !

### Aimant n°2

Posé en correspondance sur la deuxième boîte. Une fois les deux boîtes assemblées, vous entendrez le petit *clac* de fermeture – un vrai plaisir !

# Étape 3 — Habiller les boîtes

C'est ici que le projet prend vraiment vie ! On va couvrir toutes les faces de papier design pour un résultat parfaitement fini. J'ai choisi la collection **Promenade du Littoral** pour ses couleurs fantastiques — mais laissez parler votre créativité !

01

---

## Arrondir les angles

Utilisez votre perforatrice angles ronds sur chaque morceau de papier design. Ce n'est pas obligatoire, mais c'est tellement plus joli !

03

---

## Habiller les côtés et l'intérieur

Continuez avec les carrés des couvercles (**7 × 7 cm**) et les petites bandes avant intérieur extérieur (**2 × 7 cm**). Vous pouvez orienter le papier dans l'autre sens pour varier les motifs.

02

---

## Habiller les grandes faces

Coupez 6 morceaux de **4,5 × 7 cm** et collez-les sur les grandes faces plates à l'aide de double face. Ils s'adaptent facilement et le papier est très agréable à manipuler.

04

---

## Assembler et vérifier

Formez vos boîtes en repliant les languettes. La boîte se forme naturellement — elle vous aide vraiment ! Vérifiez que les aimants se font face et profitez du *clac* de fermeture.

## Étape 4 — Créer le petit mouton

C'est la partie la plus amusante — et un peu piégeuse aussi, je l'avoue ! J'ai failli m'y laisser prendre en live. Voici comment bien faire du premier coup.

### → Tamponner dans le bon sens

Retournez votre perforatrice pour faire l'empreinte, puis **vérifiez toujours** que vous êtes dans le bon sens avant de tamponner. Si votre motif est inversé, recommencez — c'est vite fait !

### → Colorier avant de découper

Ajoutez de la couleur sur le mouton **avant de le découper** — c'est beaucoup plus facile et vous évitez de faire de l'encre partout. Utilisez un crayon estompe ou une petite brosse avec de l'encre Pétunia pour de jolies joues roses.

### → Découpez corps et tête séparément

Récupérez la petite tête et le corps du mouton. Vous pouvez aussi découper une petite cloche ou un nœud en accessoire.

# Étape 5 — Installer le système rotatif

C'est LE détail qui fait tout le charme de ce projet ! Ces petits systèmes rotatifs donnent tellement de vie au mouton... Je m'amuse comme une petite folle avec depuis que je les ai découverts.

## 1 Choisir les petits systèmes

Préférez les systèmes rotatifs de **petite taille** (plutôt que 1 cm) — ils sont moins lourds et la tête tourne mieux sur le projet final.

## 2 Positionner en haut du visage

Collez le système rotatif **tout en haut** du visage du mouton, pas au milieu. Si vous le mettez trop bas, la tête se retourne — et ce n'est pas l'effet recherché !

## 3 Assembler recto-verso

Collez la tête sur le système rotatif, puis assemblez le recto et le verso ensemble pour que le mouton soit beau des deux côtés.

# Résultat final & idées d'utilisation

Et voilà — votre panier de Pâques est terminé ! Il est interactif, coloré, et tellement mignon avec son petit mouton qui tourne. Mais ne vous arrêtez pas là : ce projet est bien plus polyvalent qu'il n'y paraît !



## Panier de Pâques

L'usage premier — idéal pour les fêtes de printemps, à remplir de petites friandises ou de surprises pour les enfants.



## Cadeau d'anniversaire

Remplacez le mouton par un tampon gâteau d'anniversaire ou des oiseaux — et vous avez un cadeau unique pour toutes les occasions !



## Cadeau maîtresse

Les enfants peuvent décorer eux-mêmes leur panier et l'apporter à leur maîtresse en fin d'année. Simple, rapide et vraiment adorable !



## Emballage cadeau

Ce panier peut accueillir de beaux objets ou petites attentions. Personnalisez la décoration selon l'occasion et le destinataire.

# À vous de jouer !

J'espère que ce tutoriel vous a donné envie de vous lancer ! Ce petit panier est vraiment facile à réaliser, même avec les enfants, et le résultat est tellement satisfaisant. Personnalisez-le à votre goût, amusez-vous avec les couleurs et surtout — faites-vous plaisir !

## Retrouvez le plan complet

Toutes les dimensions et un schéma détaillé sont disponibles dans le tutoriel complet des ateliers de Sandra.

## Partagez vos créations

N'hésitez pas à partager vos réalisations et à me dire pour quelle occasion vous avez fait ce panier — j'adore voir vos projets !

## Prochains ateliers

Rejoignez mes prochains ateliers en ligne pour créer ensemble de nouveaux projets. Certains sont déjà complets — inscrivez-vous vite !

*Tutoriel d'après les ateliers de Sandra — Sandra Christel, démonstratrice Stamping'Up!*