



Mini Album Scrap « Balade dans la Nature »

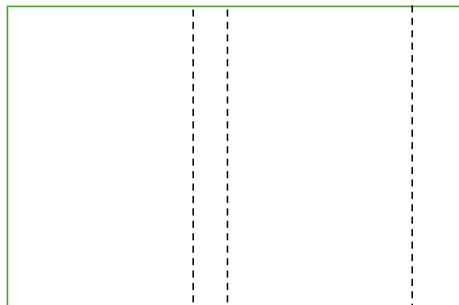
Un tutoriel pas à pas pour créer un magnifique mini album photo, d'après les **Ateliers de Sandra** (Sandra Christel, démonstratrice Stamping Up® dans les Yvelines). Toutes les mesures clés sont mises en évidence pour vous guider facilement, même si vous débutez !

D'APRÈS LES ATELIERS DE SANDRA

ÉTAPE 1

La Structure du Livret Central

Le cœur de l'album est constitué de deux feuilles de papier cartonné assemblées. Suivez les plis avec précision pour obtenir un livret bien droit et solide.



Mesures clés :

Feuilles de départ : **21 × 29 cm** — Plis à marquer : **13 cm, 14 cm et 27 cm** — Bandes d'assemblage : **2 cm**
(petits bourrelets vers vous, collés au double face).

ÉTAPE 2

Les Couvertures en Carton Gris

Les deux couvertures donnent la rigidité et le volume à votre mini album. Le carton gris que Sandra utilise est celui que l'on trouve habituellement au dos des papiers design Stamping Up® — il fait environ **1 à 2 mm** d'épaisseur, ce qui est amplement suffisant pour un mini album.



Couper 2 pièces de carton gris

Dimensions : **20,5 cm × 12,5 cm** — une pour la couverture avant, une pour l'arrière. Pensez à changer votre lame avant de couper le carton !



Habiller de papier design

Option 1 : couvrir intégralement avec un papier de **17 cm × 23 cm** (ou **24 cm**).

Option 2 : couvrir partiellement puis coller une bande de papier design de **12 cm × 20 cm** par-dessus pour un effet superposé très joli.



Soigner les angles et les plis

Utilisez l'outil pour angles, marquez les plis avant de rabattre le papier. Rabattez toujours les coins une deuxième fois après les deux côtés opposés pour une finition propre et nette.

ÉTAPE 3

Pose du Ruban de Fermeture

Le ruban se pose à plat, **avant** d'assembler l'album — c'est beaucoup plus pratique ! Une fois l'album rempli, il est difficile d'appuyer correctement. Préférez le double face à la colle pour les rubans : la colle les rigidifie et ne tient pas aussi bien.

Placement du ruban

- Sur la couverture arrière, tracez un repère à **10,5 cm** depuis le bord
- Posez deux petites bandes de double face de chaque côté de ce repère
- Coupez environ **60 cm** de ruban blanc
- Appliquez le ruban sur le double face, bien centré
- Ajoutez une bande de double face sur la zone du ruban pour un maintien renforcé



Astuce de Sandra

Si vous oubliez le ruban ou si vous n'en avez pas, vous pouvez créer une bande de papier cartonné qui fait tout le tour de l'album — ça fonctionne très bien aussi !

À l'arrière de l'album, pensez à coller une étiquette avec un message personnel : « Fait avec amour », « Fait avec tendresse »... ou un mot destiné à la personne à qui vous l'offrez.

ÉTAPE 4

Habiller l'Intérieur — Les Pages Cartonnées

Pour donner de la tenue et de la consistance à votre album, chaque page intérieure est doublée de papier cartonné. Sandra aime appliquer une finition mate (satinée) — ce n'est pas obligatoire mais cela rend le résultat beaucoup plus élégant et « fini ».

6 morceaux

Coupez **6 morceaux** de papier cartonné de **20,5 cm × 12,5 cm**. Vous pouvez varier les couleurs selon vos envies.

Matage optionnel

Appliquez une finition mate sur chaque morceau pour un rendu plus propre. Attendez le séchage si vous utilisez de la colle classique.

Collage

Collez chaque morceau à l'intérieur de votre livret. Cela change totalement la structure et donne un très bel « en main » à l'album.

ÉTAPE 5

La Petite Pochette Transparente

Cette pochette en rhodoid permet d'insérer des photos supplémentaires, des souvenirs ou des petits messages. Elle se réalise en papier cartonné avec une fenêtre en plastique transparent collée à l'intérieur.

01

Couper la base

Un morceau de papier cartonné de **14 cm × 9,5 cm**. Faire un pli à **1 cm** sur trois côtés (un grand et deux petits).

03

Coller le rhodoid

Couper un morceau de plastique transparent de **11,5 cm × 8 cm**. Le coller à l'intérieur de la pochette. Changer de lame avant — le rhodoid abîme rapidement les lames !

02

Évider le centre

Enlever l'intérieur en gardant une bordure de **1,5 cm**. Sur le massicot, se positionner à **2,5 cm** pour les côtés avec rebord, et à **1,5 cm** pour les côtés sans rebord.

04

Habiller la pochette

Coller un papier design sur la pochette. Choisissez un papier qui tranche avec le reste pour un bel effet visuel. La pochette terminée se glisse dans l'album et le matage fait ressortir magnifiquement le papier.

Le Mini Livret Central et les Dépliants



La deuxième séance est consacrée à l'intérieur de l'album : un petit livret central, des dépliants en accordéon et des espaces photo habillés de papier design.

Mesures — Mini livret central

- 2 morceaux de papier design : **20 cm × 24 cm**
- Pli à **12 cm** sur chaque morceau
- Colle sur 3 côtés seulement → pochette supplémentaire
- Perforatrice décorative sur le côté ouvert

Mesures — Dépliants accordéon

- Grand dépliant : **19,5 cm × 29,7 cm** — plis à **11,5 cm** et **23 cm**
- Petite bande : **7 cm × 29,7 cm** — plis à **9,9 cm** de chaque côté
- Fermeture : petite épingle à nourrice (flippette) + ficelle blanche doublée
- Variation : ruban, flippette ou aimants selon vos préférences

  **Pourquoi 9,9 cm ?** Parce que 29,7 cm est divisible par 3 — cela donne des plis parfaitement réguliers sur la hauteur standard d'une feuille A4.

ÉTAPE 7

Les Rabats avec Aimants

Deux trappes s'ouvrent grâce à des aimants dissimulés sous le papier design — un effet surprise qui impressionne à chaque ouverture de l'album !

Grands rabats

2 morceaux de 13 cm × 10 cm avec un pli à **12 cm**. Le rabat de **1 cm** se colle à l'intérieur pour que les bords ne soient pas visibles.

Petits rabats

2 morceaux de 10 cm × 8,5 cm avec un pli à **7,5 cm**. Même principe de collage discret.

Cacher les aimants

Couvrir chaque aimant avec un morceau de papier blanc de **7 cm × 9,5 cm**. Positionner les aimants en quinconce de chaque côté pour un effet original.

Habiller les côtés

Côté 1 : **11,5 cm × 9,5 cm** de papier design. Côté 2 : **7 cm × 9,5 cm**. Si vous avez un aimant à l'emplacement d'une photo, privilégiez la photo — pas de papier design à cet endroit !

Conseils & Astuces de Sandra



Double face plutôt que colle pour les rubans

La colle rigidifie les rubans et ne tient pas bien. Le double face vous permet aussi de repositionner avant de fixer définitivement — un avantage précieux !



Posez le ruban à plat, album vide

Il est beaucoup plus facile d'appuyer et de bien coller le ruban avant que l'album ne soit assemblé et rempli. Ne remettez pas à plus tard !



Changez votre lame avant le carton gris

Une lame émoussée est idéal pour couper le carton. Changez-la avant de couper et remettez la lame habituelle ensuite. Le rhodoid, lui aussi, use rapidement les lames.



Photos vs. papier design

Si vous avez beaucoup de photos, limitez le papier design. Si vous avez peu de photos, lâchez-vous sur les papiers ! Et si un aimant se trouve à l'emplacement d'une photo, laissez la place à la photo — c'est l'essentiel.

À Vous de Jouer !

Ce mini album est un projet **personnalisable à l'infini** : changez les papiers design, la couleur du ruban, ajoutez des embellissements, des tampons, des étiquettes... L'important, c'est de vous amuser et de créer quelque chose qui vous ressemble.

Retrouvez Sandra en ligne



Tutoriels vidéo sur la page Facebook **Les Ateliers de Sandra** et sur sa chaîne privée réservée aux clientes. Envoyez-lui un message privé pour toute question !

Produits utilisés

Tous les projets présentés sont réalisés avec des produits **Stamping Up®**. Vous pouvez bien entendu adapter avec ce que vous avez chez vous — l'inspiration est là pour tout le monde !

Partagez vos créations

Une fois votre album terminé, n'hésitez pas à le partager avec la communauté ! Taguez **#AteliersDeSandra** et inspirez à votre tour les autres créatrices.

  **Rappel** : Ce tutoriel est entièrement inspiré des **Ateliers de Sandra** — Sandra Christel, démonstratrice Stamping Up® dans les Yvelines. Retrouvez ses lives sur sa page Facebook et sa chaîne vidéo. Toutes les mesures indiquées en **gras** sont issues directement de ses explications.